

Pierre Cartonnet et Julien Lepreux / compagnie 180°

BRU(I)T création novembre 2019



PHOTO: FREDERIC STOLL

Comédie cauchemardesque / Cirque / Danse / Théâtre

Durée: 55 mn

Tout public

Conception et mise en scène

Pierre Cartonnet , Julien Lepreux

Collaboration artistique

Sébastien Amblard

Chloé Cartonnet

Interprétation

Pierre Cartonnet

Création sonore

Julien Lepreux

Régie générale et lumière

Frédéric Stoll

Coproductions

Les Subsistances, Lyon

Le Zeppelin, Saint-André-lez-Lille

Partenaires

Le Prato, Lille

Théâtre de la nouvelle Digue, Toulouse

Compagnie dernière minute, Toulouse

Festival Spring, Théâtre de Coutance

Premières dates

Création aux Subsistances à Lyon les 15,16,17 novembre 2019

Les 21, 22 Novembre au théâtre du Zeppelin à St André-lez-Lille

Le 31 Mars au Festival Spring, théâtre de Coutance

BRU(i)T

Objet théâtre-musical parlant de notre obsession à exister parfois bruyamment aux yeux des autres, « Bru(i)t » est un seul en scène :

Un homme lutte pour se faire entendre. En voulant amplifier sa voix, il fait finalement surgir tous les bruits contenus à l'intérieur de lui. Ces bruits envahissent alors l'espace comme des bêtes sauvages.

Ici, chaque geste et mouvement est enveloppé d'un univers sonore et amplifié grâce à un dispositif technique très simple: Un microphone, des câbles et des enceintes, détournés tour à tour en objets chorégraphiques. Le comédien et circassien compose bon gré mal gré avec cet ensemble de sons sans forme dans une mise en scène à forte dimension corporelle, où le burlesque n'est jamais loin.



PHOTO: FREDERIC STOLL

BRUIT : Ensemble de sons perçus comme étant sans harmonie: Lutter contre le bruit. Son imprévu qui vient se superposer au rythme continu de quelque chose, d'un appareil / Nouvelle ou opinion répandue dans le public, retentissement public d'un événement : le bruit de son succès s'est répandu.

BRUT(E) : Qui n'a pas été façonné, traité ou qui est très sommairement élaboré : de la laine brute / Se dit des êtres sauvages et de leur comportement : bête brute. La force brute / Donnée sans commentaire, sans analyse, sans ajustement : les données brutes des statistiques du chômage

Genèse

Bru(i)t sous-tend une réflexion sur la nature du bruit.

Les bruits extérieurs que nous connaissons sous différentes formes, et les bruits « intérieurs », qui ont souvent besoin d'être révélés et entendus.

Pour cadrer cette recherche, nous avons décidé de nous restreindre à l'étude des processus d'amplification. En premier lieu l'amplification physique et sonore rendue possible grâce à un dispositif technique très simple: Un micro, des câbles et deux enceintes.)

En second lieu l'amplification réthorique, forme d'exagération d'un sujet par le langage et la gestuelle.

Dans la société moderne où le culte de la réussite est omniprésent, savoir parler de soi est un atout indispensable. Par ambition nous sommes parfois amenés à nous définir en fonction de nos besoins, à amplifier nos compétences, quitte à mettre en avant ce que nous ne sommes pas.

Parler de soi nous amène à devenir un autre. Et savoir être un autre tout en restant soi-même, c'est aussi la question que se pose l'acteur.

En questionnant notre dépendance aux outils modernes de communication et d'amplification, Bru(i)t met en exergue l'obsession à vouloir exister aux yeux des autres.

Est-ce par narcissisme ou par manque d'amour que l'on a tant besoin d'être aimé ?

Notre existence a-t-elle un sens si les autres n'en perçoivent pas l'écho ?

Se définir au monde, aujourd'hui, c'est peut être accepter que nous n'avons pas de forme finie, pas de contours net et précis, que nous sommes juste un amas de matière en mouvement, des bruits bruts qui s'évanouissent dans l'espace et le temps, à la portée d'une autre écoute.

Comédie cauchemardesque

L'essence même du clown consiste à poursuivre une action sans jamais parvenir à atteindre son but.

Tout au long du spectacle, le personnage multipliera les tentatives pour venir se présenter au micro sans jamais y parvenir pleinement.

Les accidents et les différents problèmes techniques le feront dériver vers des contrées emplies de surprises et d'imprévus. Ces dérives de plus en plus déroutantes et surréalistes au fil du spectacle seront alors exploitées, fouillées et sondées comme pour donner vie à cet oxymore : comédie cauchemardesque.

L'homme stéréo / portrait sonore

La particularité de ce projet est que la mise en scène et la partition sonore sont totalement imbriquées l'une dans l'autre. Toujours en interaction, le son viendra se poser sur les gestes et mouvements de l'acteur comme une deuxième peau.

Le langage sonore de Bru(i)t est tout d'abord un langage de sons informes. Ceux que nous avons l'habitude d'entendre lorsque nous sommes confrontés aux problèmes techniques liés à une quelconque installation sonore: Craquements, parasites, buzz, bruit de fond quand la réception n'est pas bonne.

Plus le personnage va s'empêtrer dans les problèmes techniques plus les sons produits vont devenir abstraits et « musicaux ». Ils vont muter en texture, devenir progressivement plus définis, exagérés. D'abord diffusés dans les enceintes au plateau, ils vont migrer vers un espace sonore plus proche du public (enceintes en façade, à l'arrière du public). L'idée est de créer une contamination progressive des bruits diégétiques vers un espace extra-diégétique. Chaque texture sonore « réaliste » aura une empreinte qui persistera de manière subliminale dans le champ auditif du spectateur. Le principe de la multi diffusion permet de travailler subtilement les allées et venues du son. Cela permet de travailler finement les bas niveaux, ce qui va contribuer ici à créer une musique très progressive, voire hallucinatoire.

Le texte biographique scandé au micro deviendra par ricoché la matière musicale, tel un poème électronique, décortiqué, découpé, copié, collé comme un matériau brut malléable jusqu'à la dénaturation.

Le corps à l'épreuve du mouvement et de la rupture, scénographie mouvante

La dimension corporelle est primordiale dans ce projet.

Nous abordons en effet le travail de façon essentiellement non verbal.

Le seul texte établi étant le texte de présentation que dira le personnage au micro.

Nous étudions par exemple comment détourner une enceinte de 1000 watts en agrès de cirque ou encore en ustensile de musculation, un pied de micro en objet chorégraphique etc. La scénographie fera donc corps également.

Les éléments scénographiques (pied de micro, enceintes, câbles...) seront tantôt réduits à leur utilisation la plus stricte, tantôt seront eux même acteurs fous servant l'esthétique sur-réaliste de la pièce.

FICHE TECHNIQUE (provisoire)

Les enceintes au plateau, le pied de micro et le micro constituent notre « décor ». Ils seront donc fournis par notre compagnie.

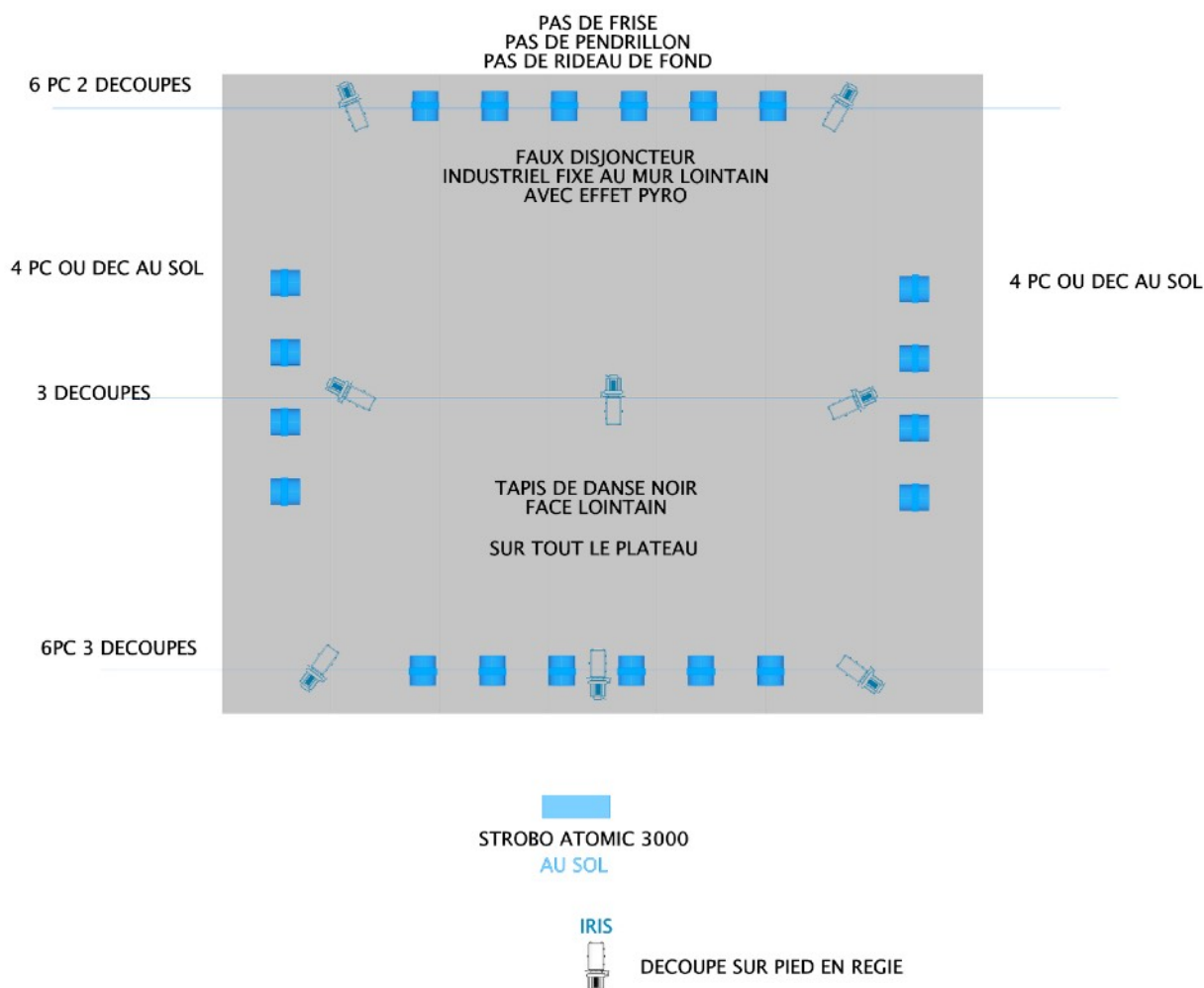
Besoins pour le son

8 longs Câbles XLR de 10m

Une console 8 entrées minimum avec 8 sorties physiques, câbles et patch nécessaires permettant de connecter une carte son RME FIREFACE UC (sorties jack symétriques)
Prévoir un espace en plus d'1m50 minimum pour installer ordinateur et contrôleurs midi.

2 enceintes + 2 subs sous perchés au lointain
2 enceintes sous perchées en façade
2 enceintes surround arrière public

Plan lumière



CONTACTS

Production, diffusion

Boite Noire: bonjour@boitenoire.fr
07 83 99 01 17

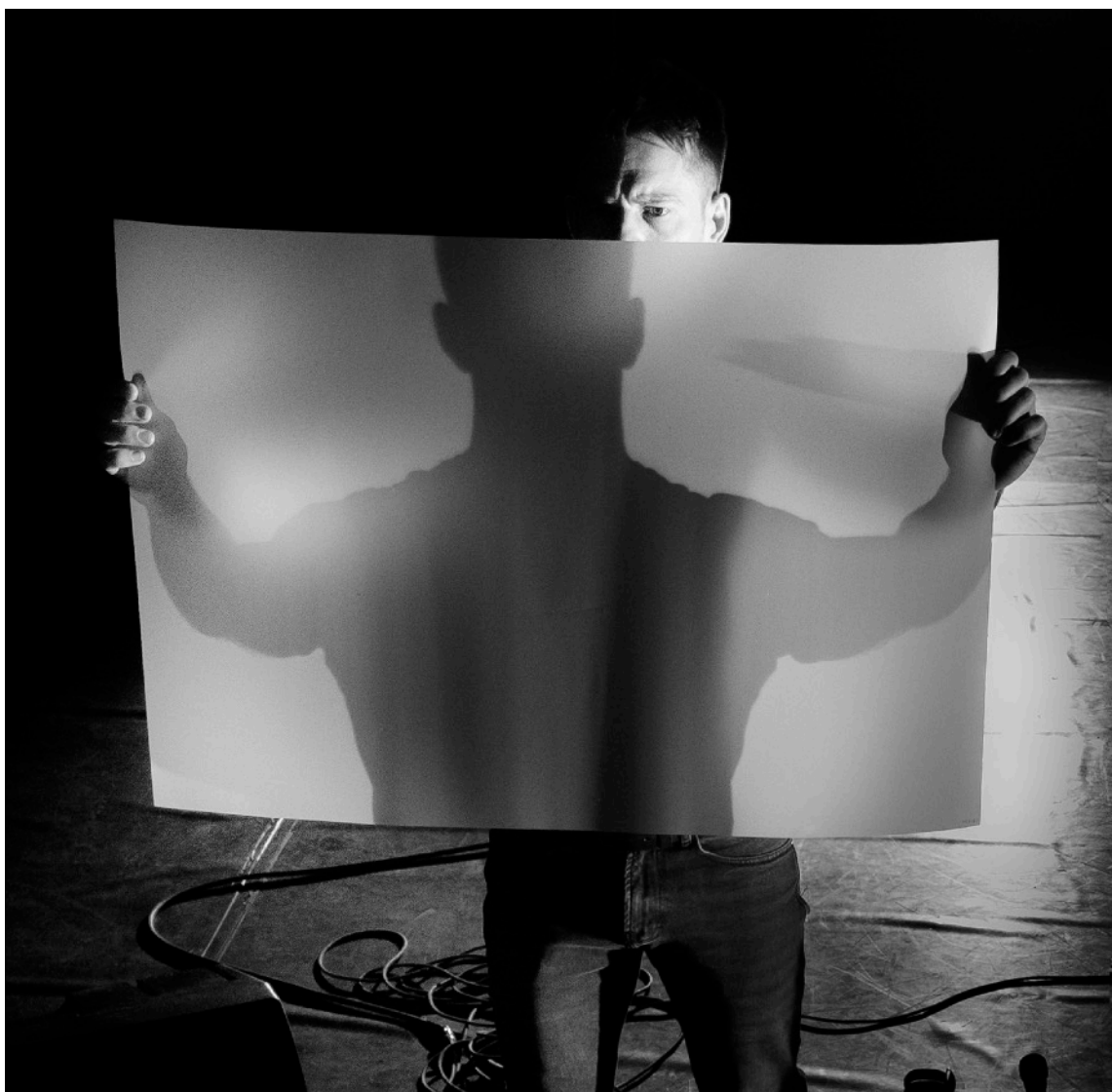
Régie générale et lumière

Frédéric Stoll: stollfred@gmail.com
06 75 46 07 80

Equipe artistique

Pierre Cartonnet: pierrectnn@gmail.com
06 76 96 86 29

Julien Lepreux: hybris0@yahoo.fr
06 15 12 63 20



PIERRE CARTONNET



Pierre Cartonnet découvre les Arts du cirque à travers la pratique du jonglage, puis rentre à l'École Nationale de Cirque de Rosny Sous-Bois où il se spécialise en mât chinois (2000 - 2002)

Il y étudie également la danse, le jeu d'acteur et le clown.

Par la suite c'est le théâtre qui prend une place importante dans ses aspirations. Il est reçu à l'École Professionnelle Supérieure d'Art Dramatique de Lille.

Il y étudie le théâtre de texte sous la direction notamment de Stuart Seide au du Théâtre du Nord (2003-2004)

De 2005 à 2012, il intègre la Cie111/Aurélien Bory pour un travail aux frontières du cirque, du théâtre, et de la manipulation d'objet. S'en suivent les tournées des spectacles internationalement connus: « PlanB », « + ou - l'infini », « Sans Objet », et « Géométrie de Caoutchouc »

Parallèlement il est engagé sur différentes créations et pièces de théâtre notamment avec Françoise Delrue sur « Haarman » de Marius Von Mayenburg et sur « And Bjork of Course » de Thorvaldur Thorsteinsson (2007 - 2009)

Il fait ensuite la rencontre du metteur en scène David Bobee avec qui il enchaine depuis les projets et les tournées: « Gilles » (2009), « Hamlet » (2010), « Roméo et Juliette » (2012), « Lucrece Borgia » (2015) où il partage l'affiche aux côtés de Béatrice Dalle, et dernièrement « Peer Gynt ».

Il collabore aussi avec le chorégraphe Pierre Rigal qui lui propose un sujet à vif pour le festival d'Avignon 2013 aux côtés du percussionniste Hassan Razak, la création du spectacle « Bataille » voit le jour.

Deuxième création avec Pierre Rigal: « Même » dont les premières ont eu lieu au festival Montpellier danse 2016.

Parallèlement à la scène Pierre Cartonnet joue également à l'écran, notamment dans la série « Agatha Christie » sur France 2, « La vie devant elles » sur France 3, et divers courts métrages.

Il est remarqué notamment pour son rôle dans « Sylvain Colin: portrait d'un réalisateur singulier » pour lequel il reçoit un prix d'interprétation au Festival du court-métrage « Welcome To » 2014

JULIEN LEPREUX



Julien Lepreux est un auteur-compositeur et producteur français né le 07 novembre 1981 à Angoulême.

Après des études de cinéma et un parcours oscillant entre métiers de l'audiovisuel et projets musicaux au sein du collectif Terra Incognita, Julien Lepreux signe un contrat d'artiste avec le producteur Olivier Chanut. En 2004 Il se consacre pleinement à la musique, notamment dans différents groupes avec les musiciens Malik Djoudi et Gwen Drapeau (Moon Pallas, Alan Cock, Kim Tim).

En 2007 il rencontre le metteur en scène Pierre Rigal avec lequel il travaille sur plusieurs pièces en tant que compositeur et régisseur son: « Asphalte » (créée en 2009 à la maison de la danse de Lyon, « Théâtre des opérations » créée au LG Art center de Séoul en 2012, « Bataille » (Avignon 2013 dans le cadre des « sujets à vif ») , « Paradis lapsus » (Chaillot 2015) , « Scandale » , « Fugue »

mais aussi plus globalement en tant que performer : « Micro » (créé à Londres en 2009) , « Même » , « Conversation augmentée » , « Merveille » (en co-production avec l'Opéra de Paris fin 2018).

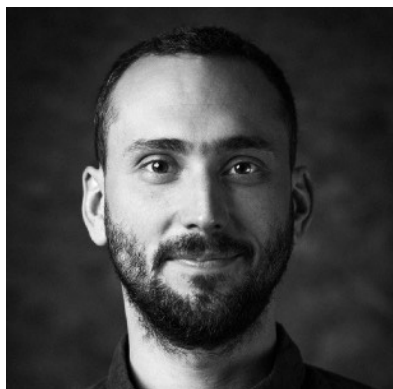
Il compose également la musique de plusieurs pièces chorégraphiques d'Emmanuel Eggermont (dont « Strange fruit » (2015) « Polis » (2017) « la méthode des phosphènes » (2018) puis « Aberration » (2019). Ce travail lui permet d'affirmer pleinement son approche musicale : Créer une musique progressive, voir « hallucinatoire » qui surgit toujours d'un fond sonore bruitiste et se développe dans une spatialisation très large.

En 2018-2019 il co-produit le premier album du groupe Pølar Moon dans lequel il est aussi guitariste et compositeur.

Il compose la musique de la pièce « Dos au mur » du collectif de danse hip-hop Yeah Yellow ! Ainsi que la musique de la pièce de théâtre « Seul ce qui brûle » de Julie Delille.

Il compose également pour le cinéma, notamment pour les films « Un sale métier » et « L'imprudent » de Pascal Catheland.

SEBASTIEN AMBLARD



Issu du Conservatoire Supérieur d'Art Dramatique de Grenoble (2000-2003) et de l'EPSAD de Lille (2003-2006), il est comédien associé du Théâtre du Nord sous la direction de Stuart Seide. Il y joue « Dommage qu'elle soit une putain » de John Ford, « Mary Stuart » de Schiller, « Alice et cetera » d'après Dario Fo. Il travaille régulièrement pour la compagnie de théâtre-Oratorio Interlude et la compagnie de danse Toujours après minuit, ainsi que la compagnie TEC. Il a été artiste associé au Théâtre du Peuple de Bussang et a interprété des pièces de Laurent Gaudé, Stanislas Cotton et Carole Fréchette sous la direction de Vincent Goethals. Il met en scène Au Nord Tes Parents d'Antoine Mouton, « Quand Les Fous Affolent » La Mort d'après Gherasim Luca et « Mon Cœur Pour Un Sonnet » d'après les Sonnets de Shakespeare. En 2016, il fonde avec la chorégraphe et danseuse Louise Hakim, la compagnie de danse théâtre Les Yeux De l'Inconnu.

CHLOE CARTONNET



Chloé Cartonnet est co-fondatrice de SUI GENERYS, leader en actions de formations expérientielles.

Formée initialement au sein d'un Conservatoire d'Arts dramatique, elle diversifie ses compétences en obtenant un Master de Médiation Culturelle et exerce en qualité de responsable des Relations Publiques auprès de divers Théâtres et Festivals parisiens reconnus : Théâtre du Rond-Point, Festival d'Automne à Paris, Nouveau Théâtre de Montreuil, Les Plateaux Sauvages.

Aujourd'hui, fort de son expertise à la fois artistique et technique, elle se consacre pleinement à sa passion de l'accompagnement des talents et des projets, après avoir créé un organisme de formation et de coaching au service du développement des compétences professionnelles et comportementales.

Ainsi, elle coach des personnalités des sphères publique et privée, mais aussi des talents émergents, et crée des formations et des actions de team-coaching sur-mesure afin de faire éclore des projets et mener ses clients vers l'excellence et le succès. Elle œuvre également en tant que consultante en stratégie auprès d'entreprises, de grands groupes et, passion oblige, de compagnies artistiques.

FREDERIC STOLL



Collaborations artistiques

-Pierre Rigal (dance) : Créateur lumière, directeur technique
13 créations, 1283 représentations in 41 countr

<http://www.pierrerigal.net>

-Jean Marie Doat

<http://envotrecompagnie.wifeo.com>

-Aurélien Bory : machiniste , light manager

<http://www.cie111.com>

-Centre Développement Chorégraphique de Toulouse : Directeur technique

<http://www.cdctoulouse.com>

-Mladen Materic (theater) : Créateur lumière, directeur technique

<http://www.theatretattoo.com>

-Patricia Ferrara (dance): Créateur lumière, directeur technique

<http://www.patriciaferrara.org/>

-Gavarnie festival: Directeur de construction

-Jacques Patarozzi (dance): Créateur lumière, directeur technique

-Gilles Thibaud (marionnettes): Créateur lumière, directeur technique

Formation

Bac technique

Math sup technique

univercite mechanical construction

ISTS Avignon (Institut supérieur des techniques du spectacle)